



Protocolo de
Salud | Seguridad | Prevención
Capítulo SAPICA

20

AVANZA

REDISEÑA

#APasoFirme

EVOLUCIONA

TRANSFORMA

SAPICA

CALZADO, PIEL Y MODA

24 - 26 AGOSTO 2021

LEÓN, MÉXICO

Poliforum León

Para el Comité Organizador de SAPICA lo más importante es la salud y la integridad de compradores, expositores, colaboradores y visitantes en general. Estamos preparados para llevar a cabo la octogésima cuarta edición de nuestra feria internacional de negocios bajo un estricto Protocolo de Seguridad e Higiene.



Medidas hacia el interior

1. Designa a un comité responsable para su implementación.

Los integrantes deben contar con capacitación en materia del SARS-CoV-2, en caso de aún no contar con ella pueden ingresar a la liga: <https://climss.imss.gob.mx/>
El comité debe contar con los integrantes suficientes para la efectiva supervisión de las medidas.

2. Selecciona a los colaboradores que tendrán presencia física en los stands, debe ser muy cuidadoso en **NO incluir** a personas en situación de vulnerabilidad.

3. Proporciona información general sobre el SARS-CoV-2, los mecanismos de contagio, síntomas que ocasiona y las mejores maneras de prevenir la infección.



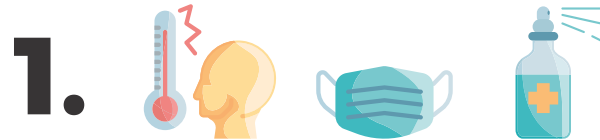
4. Capacita a la todo el personal que participará en SAPICA sobre la aplicación del Protocolo de Seguridad, antes, durante y posterior al evento.

5. Verifica la implementación de todas las medidas establecidas en este protocolo, en caso de desviaciones, solventarlas y verificar nuevamente.

6. Una vez implementadas las medidas correspondientes al montaje (antes del evento) ingresa a: <https://reactivemosgto.guanajuato.gob.mx/registro-de-protocolos/> para registrar el protocolo y el acuerdo de suma de voluntades (los formatos se obtienen después del registro inicial).

Montaje medidas antes del evento

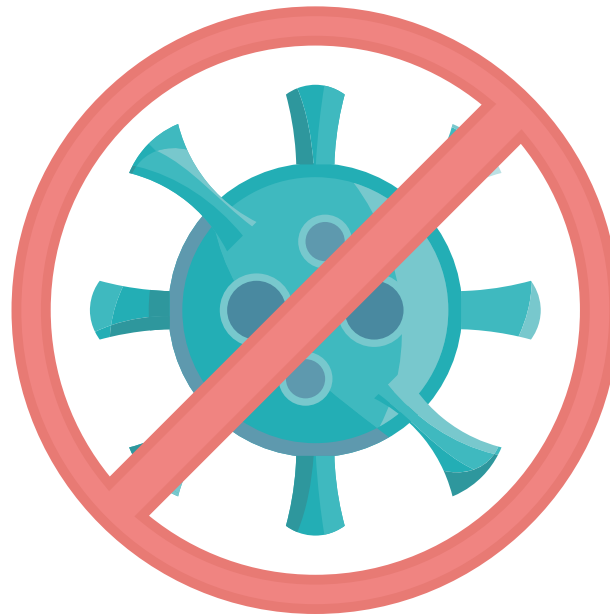
De manera previa al evento se debe adecuar la infraestructura y otros requerimientos indispensables para la ejecución de las medidas durante el evento como son:



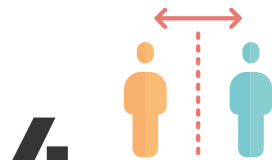
Al ingresar el personal de montaje, implementa las medidas básicas de **toma de temperatura, uso de cubrebocas y uso de gel sanitizante.**



Se deberá **colocar señalética** correspondiente a las medidas sanitarias generales en los accesos principales. Éstas deberán encontrarse en los idiomas de los visitantes esperados o en su defecto, en los tres idiomas de mayor uso.



3. Instalación de arcos o túneles y tapetes sanitizantes.



4. Los pasillos deberán ser de un ancho de al menos 4- 5 mts y dividirse en 2 carriles con marcas de flujo.



5. En los cruces deberán encontrarse estaciones de sanitización automáticas, así como la previsión del sanitizante necesario para su operación.



6. Se deberá establecer un área de servicios de salud que deberá contar con la presencia de un médico, un psicólogo y auxiliares.

Operación medidas durante el evento

1.



Al ingreso de expositores, compradores, organizadores y visitantes en general implementar las medidas básicas de toma de temperatura, uso de cubrebocas y uso de gel sanitizante.



2.



En caso de que los visitantes se nieguen a colaborar, se les solicitará que se retiren, pues las medidas sanitarias **son obligatorias** y de cumplimiento general para la seguridad de la totalidad de participantes.

3.

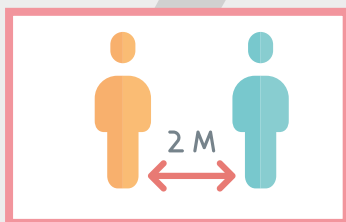


En caso de detectar personal con síntomas sospechosos, se solicitará apoyo del personal de servicio de salud para el **aislamiento** y **evaluación** más profunda.

Auditoría

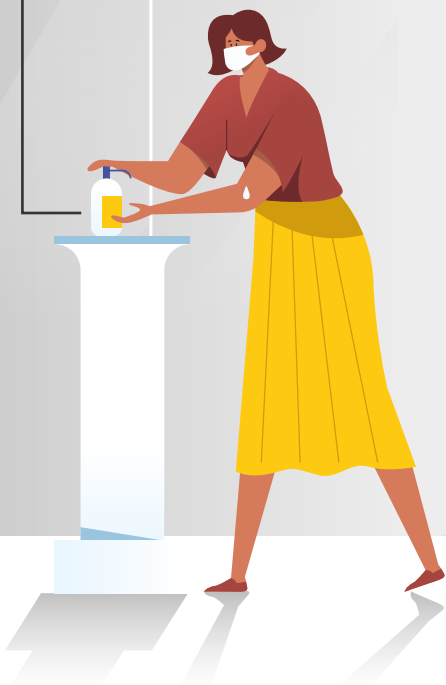
La planeación es la base de todo sistema de gestión, sin embargo, si no se verifica su cumplimiento no se obtendrán los resultados esperados, por lo que se debe asegurar que el personal de apoyo del comité sanitario mantenga recorridos permanentes para que:

1. Invite al personal, en caso necesario, a **respetar el flujo** de los pasillos y evitar aglomeraciones



2.

Verifique que las estaciones de desinfección **cuenten con insumos**



3.

Verifique que las pantallas con información se **encuentren operando** como se planeó

4. 

Verifique **que los acuerdos con los stands y servicios** de alimentos están siendo respetados

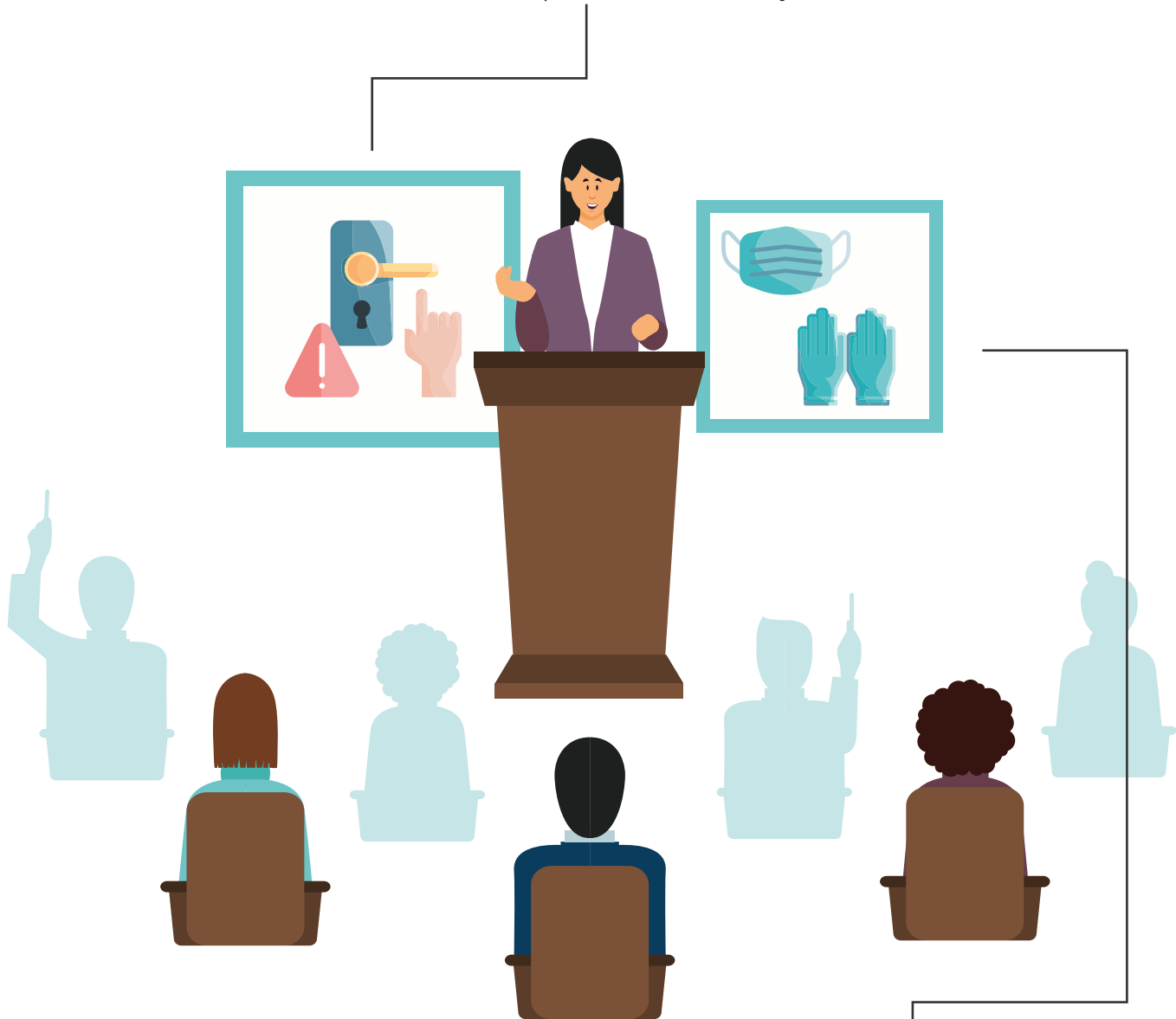


Verifique que los servicios de sanitarios **cuentan con los insumos** establecidos

Desmontaje posterior al evento

Para el desmontaje el personal de apoyo del comité sanitario deberá:

- 1. Realizar diálogo de sensibilización** para no relajar las medidas sanitarias y mantener las mismas medidas que durante el montaje



- 2. Indicar el uso de guantes y cubrebocas** para el manejo de los residuos generados toda vez que pueden ser fómites de COVID-19.

AVANZA

REDISEÑA

#APasoFirme

SAPICA 
CALZADO, PIEL Y MODA
Footwear Leather Goods and Fashion

24,25,26
AGOSTO

LEÓN GTO.
Poliforum León



sapica.com




EVOLUCIONA

TRANSFORMA